

***Aradus distinctus* Fieber, 1860 nuovo per l'Italia (Hemiptera, Heteroptera, Aradidae)**

MARTINO SALVETTI ¹, PARIDE DIOLI ²

¹Fondazione Fojanini di Studi Superiori
Via Valeriana, I-23100 Sondrio. E-mail: marsal1973@libero.it

²Museo Civico di Storia Naturale, Sezione di Entomologia
Corso Venezia 55, I-20121 Milano. E-mail paridedioli@virgilio.it

RIASSUNTO - *Aradus distinctus* Fieber 1860, specie centro-est europea, viene segnalata per la prima volta in Italia. Il suo areale risulta così ulteriormente ampliato verso sud-ovest.

Parole chiave: Heteroptera, Aradidae, *Aradus*, Lombardia, Italia.

ABSTRACT – *Aradus distinctus* Fieber, 1860 new for Italy (Hemiptera, Heteroptera, Aradidae). The species is recorded for the first time in Italy, extending its distribution to southwestern Europe.

Keywords: Heteroptera, Aradidae, *Aradus*, Lombardy, Italy.

Gli Aradidae sono insetti che vivono prevalentemente su piante morte, sia conifere che latifoglie, e si nutrono dei funghi che ivi si sviluppano (*Poliporus* ecc.), sia a carico dei corpi fruttiferi visibili, sia delle loro ife praticamente invisibili a occhio nudo. La famiglia comprende due generi e 56 specie nella regione euro-mediterranea (HEISS & PÉRICART, 2007). Il genere *Aradus* Fabricius, comprende 21 specie finora conosciute in Italia (FARACI et al., 1995).

In un lotto di Aradidae raccolti dal collega Giuseppe Pace è stato possibile individuare alcune specie di sicuro interesse per la fauna italiana; una di queste è *Aradus distinctus* Fieber 1860, che costituisce la prima segnalazione per l'Italia.

***Aradus distinctus* Fieber 1860**

MATERIALE ESAMINATO

Lombardia - Pavia dint., 1 ex. maschio, 3exx. femmine, 29.I.1989, leg. G. Pace; ibidem, loc. Torre d'Isola, 1 ex. maschio, sotto corteccia di pioppo, 13.IV.1986, leg. G. Pace. Tutti in Collezione Giuseppe Pace.

Descrizione

Aradus distinctus è caratterizzato dall'aver gli articoli I e II delle antenne biancastri; la specie presenta dimorfismo sessuale, essendo il maschio stenoptero e la femmina brachittera.

Altre caratteristiche. Colorazione bruno nera, eccetto gli articoli antennali I e II, spesso i margini latero-posteriori del pronoto, qualche macchia irregolare sul corio del maschio e alcune macchie sui tergiti addominali, di colore bianco.

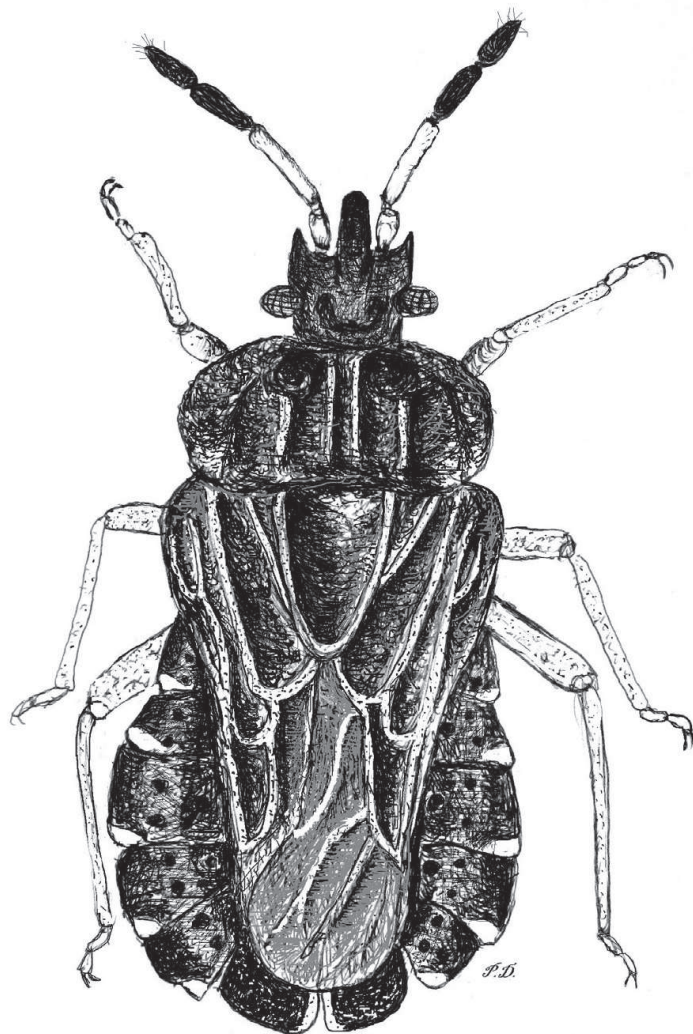


Figura 1 *Aradus distinctus* Fieber, 1860 di Pavia. (dis. P.Dioli)

Capo, incluso il clipeo, più corto della larghezza inclusi gli occhi (diatone), antenne slanciate, articolo I più corto del clipeo e spesso un po' più scuro alla base, l'articolo II, più lungo è completamente bianco-giallo, si restringe leggermente verso la base e misura 1,4 volte rispetto al III; l'articolo III è di poco più lungo del IV, gli ultimi due articoli antennali sono scuri. Pronoto 2.7-3.0 volte largo quanto lungo, con due lunghe carene mediane e 2 carene laterali più corte. Maschio con corio ben sviluppato, raggiungente la metà del tergite VI. Femmina con corio più corto, rigonfiato lateralmente e membrana vestigiale.

Lunghezza: circa 6 mm.

La specie è praticamente inconfondibile per le sue antenne slanciate e gli articoli I e II giallo-biancastri.

Distribuzione e biologia

A. distinctus ha una distribuzione di tipo europeo con un areale abbastanza limitato che comprende Austria (solo nella parte orientale), Germania, Bulgaria, Croazia, Ungheria, Repubblica Ceca, Romania e si estende nell'Est europeo verso la Russia meridionale, la Moldavia e l'Ucraina. È conosciuta anche di Cipro (HEISS & PÉRICART, 2007). Le località italiane citate ampliano la distribuzione europea verso Sud-Ovest.

Secondo SINGER (1952) e HEISS & PÉRICART (2007), la specie si riscontra solitamente sui tronchi di *Populus nigra*, sulle cortecce staccate e sulle foglie cadute a terra. Si troverebbe anche nei detriti vegetali di *Carpinus*, *Quercus* e *Pinus*. Secondo PUTSHKOV (1974) nelle steppe dell'Ucraina si rinviene nelle foreste inondate.

Le nuove località di ritrovamento presentano la vegetazione tipica riparia della pianura padana a pioppi, salici, robinie ecc. Con questa ulteriore segnalazione vengono ampliate le conoscenze sulla distribuzione degli Aradidae che, come osservato anche in precedenti pubblicazioni (DIOLI et al., 2011), possono essere incrementate, tenendo conto della particolare ecologia di questi insetti. Infatti essi sono infeudati ai tronchi delle piante arboree e in particolare ai polipori e ad altri gruppi di funghi che sono in simbiosi con esse.

Ringraziamenti

Desideriamo ringraziare vivamente l'amico e collega Giuseppe Pace per aver messo a disposizione il materiale della sua collezione. Inoltre esprimiamo i sensi della nostra stima al prof. Ernst Heiss di Innsbruck, per averci spronato a intensificare le ricerche sugli Aradidae.



Figura 2 Distribuzione europea di *Aradus distinctus* Fieber, 1860 (dis. P.Dioli).
Con una stella le nuove località italiane in provincia di Pavia.

BIBLIOGRAFIA

- DIOLI P., SALVETTI M. 2011. Aradidi (Insecta, Heteroptera, Aradidae) nuovi o poco noti della Valtellina (Sondrio, Lombardia). *Il Naturalista Valtellinese. Atti del Museo civico di Storia Naturale di Morbegno*. 22: 57-63.
- FARACI F., RIZZOTTI VLACH M. 1995. *Heteroptera*. In: MINELLI A., RUFFO S., LA PORTA S. (eds.), Checklist delle specie della fauna italiana, 41. Calderoni, Bologna.
- HEISS E., PÉRICART J. 2007. *Hemiptères Aradidae, Piesmatidae et Dipsocoromorphes euro-méditerranéens*. Fédération Française des Sociétés de Sciences Naturelles. 509 pp.
- PUTSHKOV V.G. 1974. *Fauna Ukraïni*, 21, 4. Beritidi, Chervonoklopy, Piezmatidi, Pidkorniki i Tingidi. Kiev, 332 p. (Aradidae: 73-130).
- SINGER K. 1952. Die Wanzen (Hemiptera, Heteroptra) des unteren Maingebietes von Hanau bis Würzburg mit Einschluss des Spessarts. *Mitteilungen des Naturwissenschaftlichen Museums der Stadt Aschaffenburg*, N.F., 5: VI + 128 p., 1 cartina.

Lavoro pervenuto il 02/12/2013, accettato il 10/01/2014